

PETERSEN

ET MAGASIN OM TEGL OG ANSVARLIG ARKITEKTUR



Det nye Europæiske Hansemuseum ligger ved foden af borghøjen, mens man på toppen finder et 1300-tals dominikanerkloster, der er en del af museet. Rundt omkring i Lübeck er der mange eksempler på middelaldermurværk, der er blevet repareret gennem tiderne og derfor fremstår plettet.



Situationsplan



STEDETS ÅND – OG STEDETS MURSTEN

AT FINDE EN MURSTEN, DER I TEKSTUR OG FARVER VILLE HARMONERE MED DE MANGE HUNDREDE ÅR GAMLE OG VIDT FØRSKELLIGE UDGAVER AF MURVÆRK, SOM FINDES I LÜBECK, VAR EN CENTRAL UDFORDRING I PROJEKTERINGEN AF DET NYE EUROPÆISKE HANSEMUSEUM.

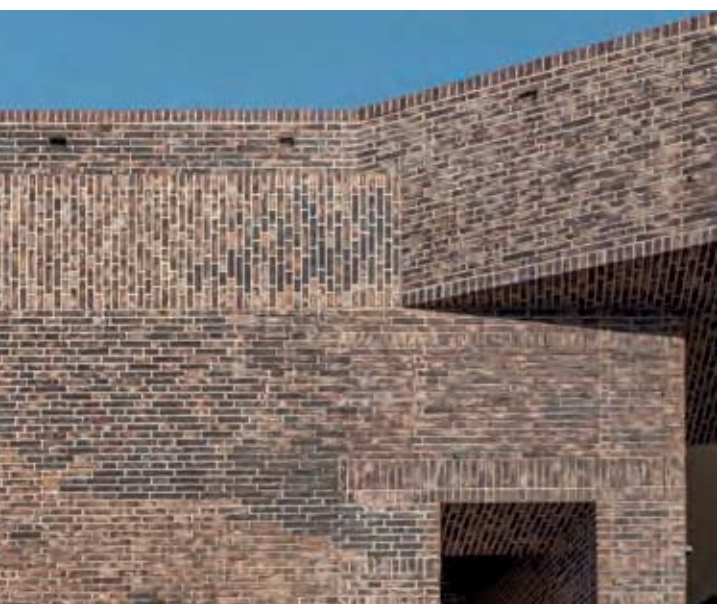


Hansemuseet i Lübeck, der blev indviet i maj i år, er dedikeret til at fortælle den fascinerende historie om det berømte netværk af handelsfolk i middelalderen. Hanseforbundet udviklede sig fra at være en løs alliance i 1200-tallet til at blive en særdeles magtfuld sammenslutning af købmænd, der bevarede deres magt og indflydelse indtil midt i 1600-tallet. Forbundet bestod af nordeuropæiske byer, hovedsageligt tyske, men talte også London, Brügge, Bergen og Novgorod. I alt var 70 byer aktive medlemmer og 100 passive. Lübeck, der tjente store summer på blandt andet sølv- og salthandel og havde en strategisk stærk beliggenhed som udskibningshavn for Østersøen og Hamborg, var forbundets uformelle, men indiskutable magtcentrum. Hanseforbundets medlemmer mødtes jævnligt til de såkaldte Hansedage, der oftest blev afholdt i Lübeck. Her indgik man handelsaftaler, aftalte transportruter og diskuterede andre fælles anliggender. »Hanse havde en definerende indflydelse på Europas historie og kan ses som en rollemodel for den europæiske union i dag,« sagde kansler Angela Merkel blandt andet i sin tale ved museets indvielse.

Det Europæiske Hansemuseum var længe undervejs. I 2004 udførte Studio Andreas Heller de første forundersøgelser. Opgaven blev efter mange års arbejde konkret, da Lübeckfonden Possehl Stiftung besluttede at donere 40 mio Euro ud af de 50 mio, projektet kostede. At Andreas Heller blev arkitekt på opgaven skyldes blandt andet, at et tidligere museum fra arkitekternes hånd, Deutsches Auswandererhaus i Bremerhafen fra 2007, demonstrerer en tilgang til museumsarkitektur, som appellerede til bygherren. Det var også en fordel, at tegnestuen, foruden bygningsarkitekter, har historikere, kunsthistorikere, grafikere og udstillingsarkitekter ansat og dermed besidder alle de kompetencer, det kræver at løfte en opgave som denne.

At skabe det nye Hansemuseum var nemlig en kompleks udfordring. Byggegrunden blev relativt hurtigt udpeget til den nordlige del af det historiske Lübeck ved floden Trave. Det nye museum vender ryggen mod borghøjen, hvis øverste punkt er cirka 11 meter over vandoverfladen. På toppen ligger et dominikanerkloster, opført i 1300-tallet, som efter reformationen vekslede mellem at være fattighus, fængsel og domhus. Det indgik i planen, at det restaurerede kloster skulle være en del af museet, ligesom de mange plateauer omkring klosteret og museets terrasse skulle blive et sted i Lübeck, som byens borgere og turister kunne have glæde af hele året.

Selve byggeperioden, der i alt varede fire år, blev forlænget med et år, da man under funderingsarbejdet støttede på ruiner af huse fra Hansetiden inkl. en række objekter fra dengang. Det arkæologiske udgravningsområde blev inddraget i projektet og er i dag en del af museet.



MED VILJE DÅRLIGT BLANDET

Hos Petersen er det fast procedure, at ingen paller forlader teglværket, før alle sten er grundigt blandet. Derved undgås pletter og stilladsskel. For Andreas Heller arkitekter var det dog netop en pointe, at facaden fremstår med mørke, uregelmæssigt farvede partier, som giver associationer til ændringer

og reparationer i gammelt murværk. Dermed er det Europæiske Hansemuseum i Lübeck det første projekt, hvortil Petersen Tegl har leveret sten, der får facaderne til at fremstå, som om stenene ikke er ordentligt blandet!



Omtrent midt i den lange facade spaltes bygningen af en trappe, der fører op til museets indgang og ender på toppen af den gamle borghøj.



Indgangen til museet sker fra en stor repos halvvejs oppe af trappen til dominikanerklosteret.



For enden af trappen kan man dreje til venstre ud på en stor terrasse belagt med den samme håndlavede sten, som museet er bygget med.



Den monolitiske bygningsfacade er moduleret i kraftfulde, enkle former, som giver mindelser om den fæstning og bymur, som fandtes her engang. Mod vest drejer bygningen skarpt om hjørnet, hvor den tager form som et gavlhuse, der indgår i den smalle gades række af gavlhuse. Murværket her er udformet i et mønster af firkløvere – et klassisk motiv i gotisk arkitektur. Stenen på taget indgår i leverancen af specialsten.



Mod øst afsluttes den 95 meter lange bygning af et kvadratisk element, der refererer til det såkaldte Heksetårn, der engang indgik i fæstningen som fængsel for de ulykkelige kvinder.



Under funderingsarbejdet stødte man på ruiner af huse fra Hansetiden. Det arkæologiske udgravningsområde indgår i dag i museets udstilling.



Fra hallen træder man ind i et stort rum, der kombinerer billetkøb, boghandel og restaurant. Murstensbeklædningen på vægge og gulv forstærker oplevelsen af arkitekturens soliditet.

Tysklands kansler Angela Merkel åbnede museet officielt den 27. maj 2015. Efter sin åbningstale blev kansleren vist rundt af blandt andre arkitekt Andreas Heller og museets direktør Dr. Lisa Kosok.



Museet udfolder historien ved hjælp af udstillede malerier, mønter, dokumenter og andre objekter. Scenografi og interaktive medier er andre elementer, der på forskellige måder fortæller, hvordan hansekøbmændene brugte deres handelstalent, arbejdede og levede.

Lübecks historiske bykerne, der er omgivet af vand, rummer bygningsværker fra gotikken, renæssancen, barokken og klassicismen, originale stræder og gader, kirker og klostre, borgerhuse og befæstningsanlæg. Tilsammen udgør de en unik arkitektonisk helhed, der i 1987 blev optaget på UNESCOs verdensarvsliste.

De historiske bygningsværker er opført i mur, der fremstår stort set intakt i dag mange århundreder senere. Som bekendt kan murværk udskiftes ved ombygninger og pletrepareres i det uendelige. Og ændringerne kan aflæses og fremstår som spændende vidnesbyrd om historien.

Det nye Hansemuseum skulle føjes tæt sammen med denne fornemme helhed. Andreas Heller arkitekter valgte at lytte til og respektere Lübecks sjæl, og de har skabt et bygningsværk i smuk harmoni med de historiske omgivelser.

Den 95 meter lange og 15 meter høje monolitiske bygningsfacade er moduleret i kraftfulde, enkle former, som giver mindelser om den fæstning, som stod her på toppen engang. Men bygningens moderne linjer og træk fortæller tydeligt, at den er ny. Museet skærer sig ind i borghøjens side, hvor det dybeste rum måler 26 meter.

Den markante bygningskrop følger floden og vejens svage bugtning. Huset afsluttes mod øst af et kvadratisk tårn, der refererer til det såkaldte Heksetårn, som engang indgik i fæstningen som fængsel for de ulykkelige kvinder. Mod vest drejer bygningen skarpt om hjørnet ad Kleine Altefähre, hvor den tager form som et gavlhuse, der indgår i den smalle gades

række af gavlhuse. Murværket her er udformet i et mønster af firkløvere – et klassisk motiv i gotisk arkitektur.

Cirka midt i facaden spaltes bygningen af en trappe, der fører op til museets indgang halvvejs oppe. Trappen leder videre og øverst ud på museets store terrasse, hvorfra man har fuld udsigt over flod og havneområde. Mod højre ledes man videre til dominikanerklosteret.

Byggeklodsens – den mindste enhed i bygningsværket – var afgående for Andreas Heller, og sammen med Petersen Tegl udviklede tegnestuen en unik sten til museet. Efter mange prøvebrændinger valgte man en engelsk rød ler, der tåler brænding ved meget høje temperaturer, og formatet blev 305 x 105 x 65mm der er tæt på de middelalderlige klostersten. Samtlige 120.000 sten er lavet i hånden i træforme med anvendelse af lys lerslam som glidemiddel, der bliver siddende og efterlader en semitransparent overflade efter brænding. Resultatet er sten med deres egen karakter, men hvis farvespil, nuancer og uensartede struktur genfindes overalt i de historiske, murede facader i Lübeck.

Med stenen som udgangspunkt begyndte arkitekterne at arbejde med udformningen af murværket som middelalderlig parafrase. Tilbagetrukne sten i muren sender hilsener til de huller, som blev efterladt permanent i middelalderens husfacader, efter at træstilladserne var fjernet.

Stenene til museet blev fremstillet i tre udgaver med varieret koncentration af lerslam på overfladerne, henholdsvis 30, 60 og 90% slam. Stenene er lagt med de mørkeste øverst og de lyseste nederst i en jævn graduering. Ydermere ønskede arkitekterne at skabe variationer i det nye murværk tilsvarende dem, der opstår i de gamle huse efter mange hundrede reparationer. Partielt er fugerne derfor henholdsvis plane eller trukket tilbage, hvorved der opstår markante skyggevirksomheder.

Det Europæiske Hansemuseum, Lübeck

Bygherre: Europäisches Hansemuseum, Lübeck gemeinnützige GmbH

Arkitekt: Studio Andreas Heller GmbH Architects & Designers

Landskabsarkitekt: Studio Andreas Heller GmbH Architects & Designers og WES LandschaftsArchitektur

Udstillingsdesign, grafik: Studio Andreas Heller GmbH Architects & Designers

Ingeniør, bærende konstruktioner: Kröger & Steinchen Beratende Ingenieure

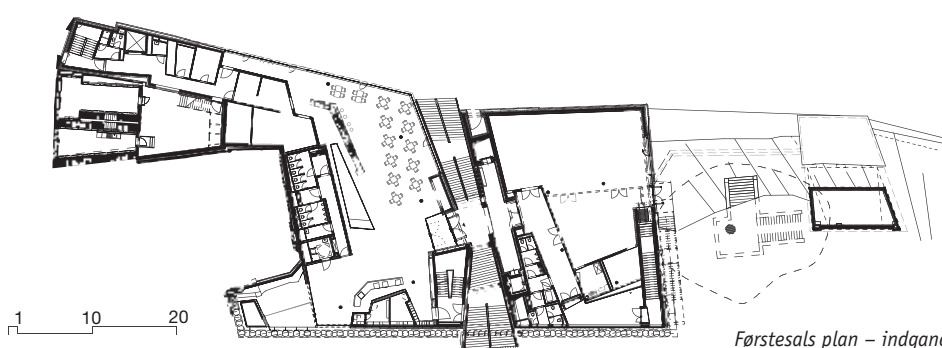
Sten: 305 x 105 x 65mm, engelsk ler, fremstillet i tre udgaver med en varieret koncentration af lerslam på overfladerne,

henholdsvis 30%, 60% og 90%. Diverse formsten, herunder tagsten, udført på tilsvarende måde til specifikke løsninger

Tekst: Ida Præstegaard, cand arch.

Fotos: Anders Sune Berg

Fotos fra åbningseremoni: Europäisches Hansemuseum



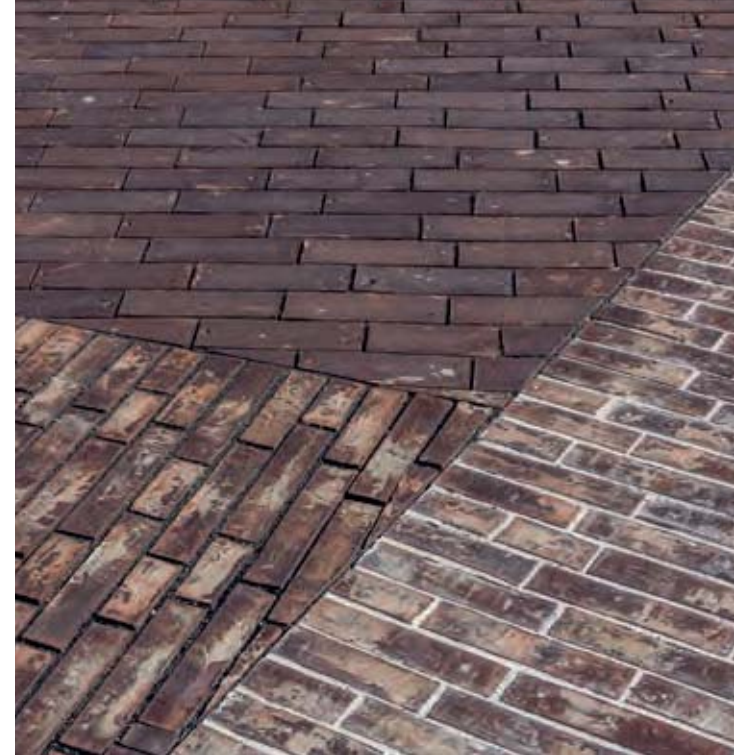
Førstesals plan – indgangsetage



Stueplan



Fra museets store terrasse er der en vid og smuk udsigt over floden Trave og Lübecks havneområde.

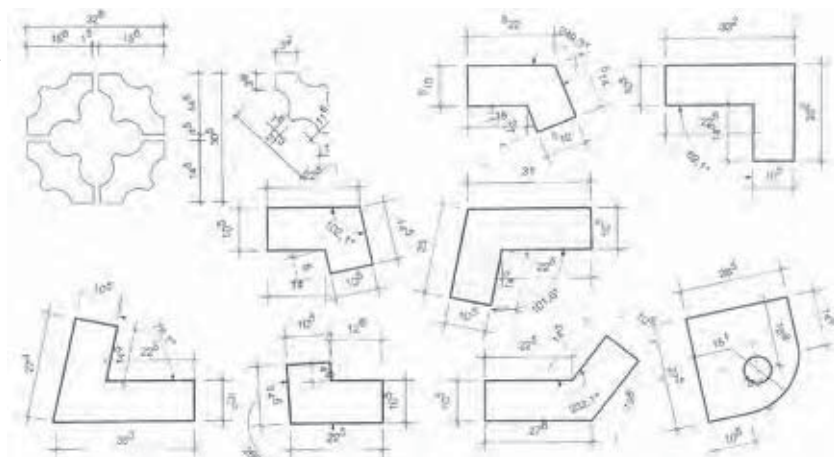
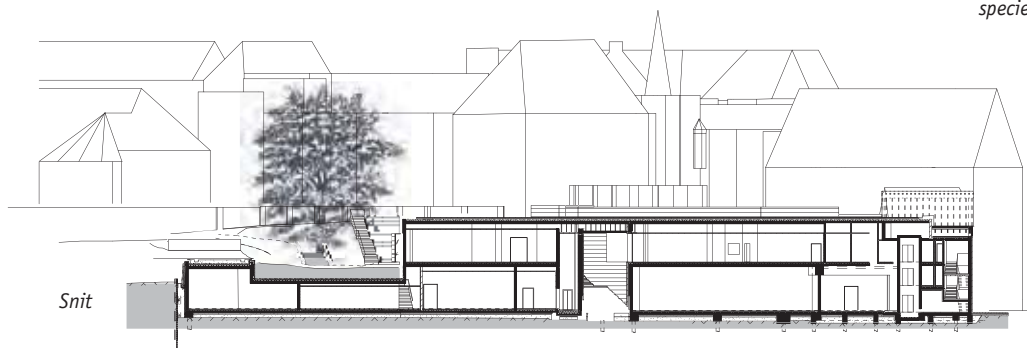


Stenen, der beklæder facaden, beklæder også terrassen, hvor den er lagt i tre sektioner: Stenenes koncentration af slam er graderet i 30%, 60% og 90%.



I samarbejde med teglværket udviklede arkitekterne en sten fremstillet af engelsk, rød ler i formatet 305 x 105 x 65mm, der er tæt på de middelalderlige klostersten. Samtlige 120.000 sten er lavet i hånden i træforme med anvendelse af lys lerslam som glidemiddel, der bliver siddende og efterlader en semitransparent overflade efter brænding. En af de mange specialsten er udformet, så den fungerer som hængsel for en jernlåge i facaden.

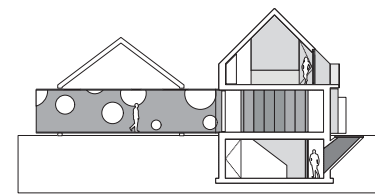
Et udpluk af de 40 forskellige formsten, der blev håndlavet specielt til museet.





SOFISTIKERET LANDLIGHED

MATERIALERNE ER RÅ OG SANSELIGE, FORMERNE ENKLE.
HER BOR MAN UFORMELT, KOMFORTABELT OG TÆT PÅ DEN BELGISKE NATUR.



Snit

Landstedets firbenede beboere nyder tilsyneladende de komfortable omgivelser.

At bosætte sig i landlige omgivelser skyldes gerne ønsket om at være tæt på naturen, at kunne opleve årstidernes skiften, og måske fordi man gerne vil følge en lidt mere uformel livsstil end den, der ofte udfolder sig i byerne. Hvor det gode liv også er det enkle liv med fokus på stoflighed og høj kvalitet. Men hvordan forenes det rustikke med nutidig komfort? Det enkle med det komplekse? En del af svaret handler om præcision. Sans for detaljerne. Og om valget af de rigtige materialer, som er smukke selv ved en enkel forarbejdning, og som ved patinerung blot bliver endnu mere karakterfulde.

Duften af blomstrende lavendler er ikke til at tage fejl af. Planterne danner et violet

og organisk slynget tæppe om birketræernes hvide stammer og er basis for ensemblet af enkle bygningskroppe, der udgør den landlige beboelse. Familien flyttede til Olmen, Belgien, fordi den netop her kunne realisere drømmen om et hus med stald til hestene, der hidtil havde været opstaldede. På grunden lå et beboelseshus, som blev fjernet, samt en lade bygget i rødbrune mursten og med rødt tegltag. I dag ligger en ny beboelselænge parallelt med laden, som nu fungerer som garage med loft åbent til kip. Hestestalden er placeret lidt længere væk i beboelselængens akse. Garage og beboelse er adskilt af en smal passage, hvor man oplever et stofligt møde mellem den

ældre bygnings tegl og den tilføjede længes beklædning med røde cover-sten. Her i en specialudviklet farve, der dækker taget og derefter uden gesims glider videre ned over de lange sidefacader, kun afbrudt af vinduesudskæringerne. Arkitekten Pascal François fortæller: »Vi ønskede noget, der afspejlede ladens tag, noget naturligt, af samme farve, men uden større detaljering. Det skulle være enkelt.«

Et nyt indgangsparti i cortenstål er som en kasse skudt ind i garagen. Der er udskåret cirkler i forskellige størrelser i stålet, så der skabes kig op til tagets trækonstruktion. Her mødes mørket og lyset, den stramme, rektangulære form med de legende cirkler. Også

akustisk har indgangspartiet en særlig effekt. Ved ankomst til huset bevæger man sig først over de rustne stålplader, der kaster al lyd tilbage, for derefter at træde ind i beboelseshuset, hvor grove egetræsplanker absorberer lyden og dermed skaber en atmosfære af ro. I plan er huset traditionelt opbygget med opholdsrum og køkken med spiseplads i stueetagen og mere private rum på første-salen. Kælderen indeholder forskellige praktiske funktioner, men også et større arbejdsværelse og et gæsteværelse med adgang til en forsænket gårdhave. Her er der brugt røde Kolumba-sten og en rød mørtel, så murværket fremstår som rolige, sammenhængende flader. De røde sten, gulv

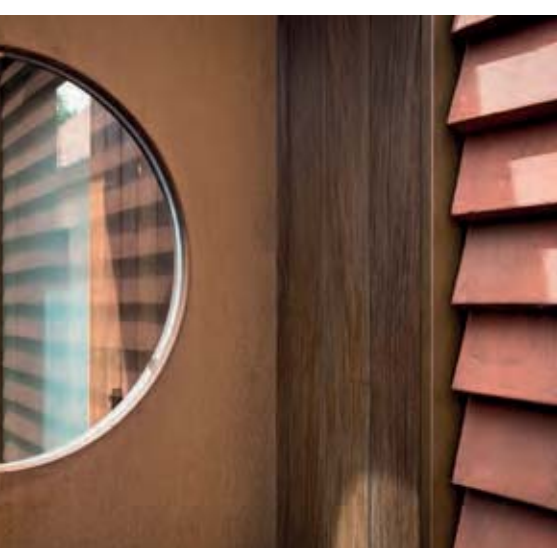
Birketræer, lavendler og eng udgør en landskabelig ramme om den samlede bebyggelse.



Terrasser, udført i afrormosiatræ, giver gode muligheder for at nyde udsigten til den smukke naturgrund.

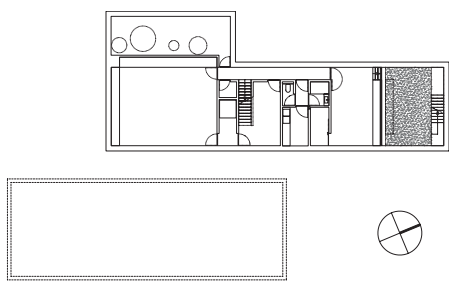


Stål, træ og tegl udgør de gennemgående materialer.

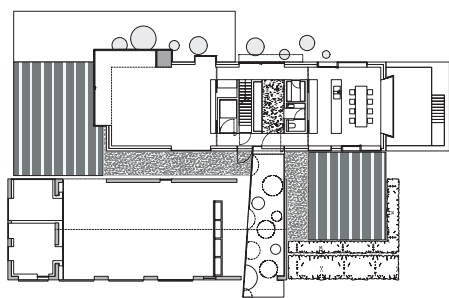


Et indgangsparti i cortenstål er som en kasse skudt ind i garagen. Udskårne cirkler i stålet skaber kig op til tagets trækonstruktion.

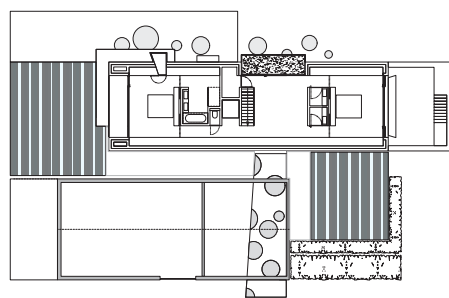




Kælder



Stueplan



Førstesal



Arkitekt Francois Pascal. Foto: Martin Søberg.

og detaljer i egetræ og en gråbrun, italiensk marmor anvendt i køkken og badeværelser skaber tilsammen en naturlig og varm farvepalet på en baggrund af rolige hvide vægge. »Da vi viste bygherren de materialer, vi havde tænkt os at bruge, udbrød hun, at hun havde tænkt sig en moderne bolig – materialerne mindede hende om hendes bedstemors hus. Men måden, vi har brugt materialerne på, er jo netop af vores tid,« fastslår Pascal François. Det velkendte forenes med det nye i rustik minimalisme.

Selv om huset i sin grundform leger med det hvalmede længehus som en traditionel typologi, rummer det også utallige sofistikerede brud på typologien. Dette gælder ikke

mindst i måden, som dagslyset inddrages i rummene på. Ved at arbejde meget bevidst og præcist med åbningernes placeringer har arkitekten understreget de enkelte rums forskellighed. Pascal François forklarer: »For mig er dagslyset inspirerende. Vi forsøger at give hvert rum forskellige orienteringer, gerne mindst to.« På førstesalen er der placeret skabe i skunkene i hele bygningens længde. Loftet går til kip, så værelserne føles endnu mere luftige og lyse. Badeværelset har udelukkende ovenlys, men fra to forskellige retninger. Et østvendt vindue kaster lys ned over badekarret om morgenen, et vindue mod vest giver lys i brusenichen.

Fra beboelsen er der overalt tæt visuel kontakt til den omgivende, græsklædte eng, hvor hestene kan boltre sig, og længere borte lægger skovbrynet sig som en ramme om den tre hektar store grund. Fra køkkenet kigger man over mod hestestalden, der er rå og rationel i sit udtryk, opført af betonelementer, med betongulve og et aluminiumstag. Stalddøre og beklædning i træ tilføjer stoflighed. Stalden er også en længebygning, men tagformen er bredere i den ene ende, så formen forekommer at være vredet. Hestene vipper hovederne ud igennem stalddøren og hilser på.

Villa i Olmen, Belgien

Bygherre: Privat

Arkitekter: Pascal François Architects

Ingeniør: Util

Landskabsarkitekt: ffstyles

Sten: Petersen Cover, F6, Kolumba, F6, specialfarve.

Tekst: Martin Søberg, arkitekturhistoriker, ph.d.

Fotos: Frederik Vercruyse.

Beklædningen af røde Petersen Cover dækker taget og glider derefter uden gesims videre ned over de lange facader kun afbrudt af vinduesudskæringerne.



Fra kælderen er der adgang til en forsænket gårdhave med mure i en rød Kolumba. På grund af den røde mørtel fremstår murværket som ensartede, sammenhængende flader.



Det nye beboelseshus blev placeret parallelt med en oprindelig lade med facader i røde mursten, hvis nuancer genfindes i den røde Cover sten. Laden fungerer i dag som garage.





INVITATION TIL FÆLLESSKAB

SOM ET PAR ÅBNE ARME BYDER SPÆNDTE BUESLAG INDENFOR I KIRKE OG MENIGHEDSSHUS.

Hvordan tegner man en bygning til religiøse formål uden at forfalde til stilmæssige klichéer? I moderne arkitektur har dette været et tilbagevendende spørgsmål, som ofte er blevet besvaret med ekspressive former og dristige konstruktioner. At bygge noget, som klart tilhører sin egen tid – men samtidig vedkender sig en forbindelse til arkitekturhistoriens lange og vigtige række af religiøst byggeri, er en vanskelig, men fornem opgave.

Den lille kirkebygning i den tyske provinsby Lörrach – ganske tæt ved de schweiziske og franske grænser og nær byerne Basel og Weil am Rhein – rummer såvel menighedshus som kirkerum. Rundtomkring ligger en S-togsbane og nye, mindre boligblokke med pudsede facader i varierende kulører. Længere borte strækker vinmarkerne sig hen over det kuperede landskab. I denne sammensatte kontekst og på en vanskelig trekantet grund placerer kirken sig solidt og selvfølgeligt. Den næsten hjerteformede grundplan består af to lige sider vinkelret på hinanden, forbundet med en tredje side i bølgeform. Den skulpturelle dynamik fortsætter i taget, der rejser sig i en spids mod himlen i det vestlige hjørne. Et kors monteret i spidsen trækker bevægelsen yderligere opad.

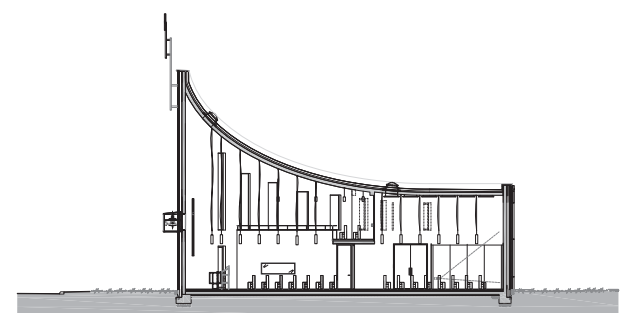
Hvis omgivelserne ikke i sig selv er spektakulære, må det blive et vigtigt arkitektonisk mål, at bygningen sætter sig kraftfuldt igennem, at den har karakter. Arkitekten Fritz Wilhelm fortæller: »Vi ønskede at gøre kirken synlig og give den en særlig intensitet, så den adskiller sig fra omgivelserne. Grunden til, at vi valgte kurven, er, at den virker som en invitation: Konveks – konkav – konveks. Når man har en trekantet grund, kan man tegne en trekantet bygning, men man kan også gøre noget andet. Allerede i forbindelse med arkitektkonkurrencen lavede vi en træmodel, som indikerede den kommende form. Og det stod klart for os, at formen måtte realiseres i mursten.«

Til at forme bygningskroppen er der derfor brugt sten i Hamburgformat i to forskellige nuancer. Det skaber et facadeudtryk af høj variation, med farver, der veksler fra grågult, over orange til mørkebrunt. Et varmt skær, der understreges af brugen af egetræ i alle vindues- og dørrammer og inddækning af vinduer og tag i kobber, som med sin mørkebrune glød giver endnu mere liv til bygningen. Forbandtet er et helt enkelt 1/2-stensforbandt, kun over indgangspartiet er der udført et lige standerskifte.

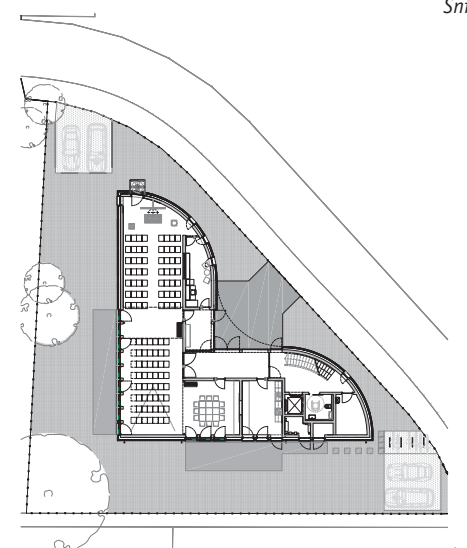
»Mursten er ikke typisk for området, men giver mindelser om 1800-tallets industribyggeri. Det er alt sammen meget ligefremt, meget enkelt,« forklarer Fritz Wilhelm. »Vi har blandet sten af forskellig farve og anvendt almindelige, grove

Placeringen midt i heterogene omgivelser gjorde det klart for arkitekten, at den nye bygning med kirke og menighedshus, der stod færdig i 2014, skulle have et skulpturelt og kraftfuldt udtryk.

Bygningens skulpturelle dynamik fortsætter i taget, der rejser sig i en spids mod himlen i det vestlige hjørne. Et kors monteret i spidsen trækker bevægelsen yderligere opad.



Snit



Stueplan



fuger. Det er hverken vanskeligt eller specielt sofistikeret, men det understreger bygningens samlede form, der virker som en gestus. Murstenene giver bygningen en soliditet, gør den stærk og kraftfuld. Den markerer sig og har stor haptisk virkning.«

Den udtryksfulde form sender hilsner til moderne, ekspressionistisk kirkearkitektur. Detaljeringen er enkel og lader dermed det gode murerhåndværk springe i øjnene. Selve kirkerummet er blot 55 m², har egen indgang og kan adskilles fra menighedshuset, men lader sig også forbinde med et 115 m² stort fællesrum. I interiøret står væggene i beton med tydelige spor efter forskallingen, men laseret i dæmpede farver, der er med til at understrege arkitekturens former. Kirkerummet rejser sig i højden mod alteret. Et vandret vinduesbånd skaber visuel forbindelse imellem kirkerummet og et sakristi, således at forældre med mindre børn kan trække sig tilbage i sakristiet om nødvendigt, men stadig følge med i aktiviteterne i kirkerummet.

Netop det religiøse byggeri skal kunne noget mere end blot at organisere og understøtte praktiske funktioner. Det skal være en ramme om et menneskeligt fællesskab. Og det skal igennem rumdannelser og stofflige virkninger kunne understøtte erkendelsen af livets betydning som udtrykt i religionen.

»Dette hus skal bruges til udøvelse af tro, til kommunikation mennesker imellem og med Gud og til sjælens fryd,« forklarer Fritz Wilhelm. »Ud over at huse det sociale arbejde må huset gerne være et hjemsted for det, der ikke kan forklares rationelt.«

**Evangelische Kirchengemeinde,
Johannesgemeinde i Lörrach, Tyskland**

Bygherre: Evangelische Kirchengemeinde Lörrach

Arkitekter: Wilhelm und Hovenbitzer und Partner, Freie Architekten

Statik: Ingenieurgruppe Flösser GmbH

Sten: 60% D38HF og 40% D46HF

Tekst: Martin Søberg, arkitekturhistoriker, ph.d.

Fotos: Paul Kozlowski

*»Murstenene giver bygningen en soliditet, gør den stærk og kraftfuld. Den markerer sig og har stor haptisk virkning.«
Fritz Wilhelm, arkitekt*

Arkitekt Fritz Wilhelm. Foto: Martin Søberg.



Et enkelt forbandt signalerer ro, mens brugen af sten i tre forskellige nuancer giver farvespil og stoflighed til facaden. Vindueskassen rummer kirkeklokken, som dermed bliver synlig både inde- og udefra



Tagets spændte kurve skaber kontrast til vinduernes stramme, rytmiske betoning af lodrette og vandrette linjer. Bygningens samlede form opleves som en indbydende gestus.

I kirkerummet, der rejser sig i højden mod alteret, står væggene i beton med tydelige spor efter forskallingen, men laseret i dæmpede farver, der er med til at understrege arkitekturens former.





Da St. Pancras blev indviet i 1868, var stationens hvælvede banegårdshal det største enkelt-spænd i verden. I dag rummer den travle station blandt sine mange linjer terminalerne til Eurostar-forbindelsen til det kontinentale Europa.



Arkitekterne valgte en blådæmpet mursten til den nye bygning, der harmonerer smukt med murværket i de historiske huse.



Opgaven lød på at skabe visuel og funktional sammenhæng mellem den nye kontorbygning og den fredede Stanley Building samt renovere sidstnævnte. Løsningen blev at krumme en murstensbygning rundt om det fredede hus.

»Først og fremmest skulle stenen være meget karakterfuld og mørk, så den dannede kontrast til det lyse murværk. Vi gennemgik et antal maskinlavede sten, som enten var for monotone, for almindelige, for moderne eller ikke mørke nok.« Craig Downie, arkitekt.



I bunden af huset er der indrettet en restaurant til de mange mennesker, der arbejder i kvarteret.

SEVEN PANCRAS SQUARE

EN BYGNING DEFINERET AF TO MØRKE MURE, DER KRUMMER SIG OG OMSLUTTER HISTORISK ARKITEKTUR, ER DEN SENESTE TILFØJELSE TIL OMRÅDET OMKRING PANCRAS INTERNATIONAL OG KING'S CROSS STATIONS I DET CENTRALE LONDON.

Med sine samlede 27 ha hører gennemførelsen af King's Cross Central Masterplan i London blandt de allerstørste, nyere byudviklingsprojekter i Europa. Planen, der lå klar for mere end 10 år siden, er udviklet af Allies & Morrison og Porphyrios Associates med Argent som bygherre. Området forventes fuldt udbygget i 2020 og vil til den tid indeholde cirka 2000 nye boliger, arbejds- og studiepladser samt 20 nye gader og 10 nye pladser. Det enorme projekt omfatter også

vellykkede restaureringer af de to naboliggende stationer fra midt i 1800-tallet, King's Cross og Pancras Stations, der med seks tilhørende undergrundsstationer er et af de største transportcentre i Storbritannien.

De to smukke stationer indgår i rækken af andre historiske og fredede bygninger i området, der som led i masterplanen skulle restaureres og indrettes. To af dem får man omgående øje på, når man træder ud af Pancras Station og skrår over Pancras Road, nemlig The Stanley Building og The German Gymnasium. At forholde sig til de to betydningsfulde huse, som ligger få meter fra den givne byggegrund, var den helt centrale udfordring for Studio Downie Architects LLP, der fik opgaven at indpasse en ny kontorbygning på stedet. At bygherren valgte Studio Downie Architects skyldes blandt andet The Royal Geographical Society i London og Corpus Christi College i Cambridge, begge udført af tegnestuen, og begge projekter indpasset i en kombination af historiske og moderne omgivelser.

The Stanley Building blev opført i 1864 som et af fem ens huse for at tilvejebringe bedre boliger for arbejderne på Kings Cross.

I alt 105 familier boede i de fem huse, hvoraf kun et er bevaret. The German Gymnasium, opført i samme år af The German Gymnastics Society, er den første bygning i England opført specifikt til atletikudfoldelse.

Opgaven for Studio Downie Architects omfattede dels at skabe visuel og funktional sammenhæng mellem den nye kontorbygning og The Stanley Building, dels renovering af sidstnævnte. De to bygninger udgør sammen Seven Pancras Square og stod færdige 2014. Men opgaven bestod naturligvis også i at forholde sig til størrelsen på de naboliggende bygninger, først og fremmest One Pancras Square, tegnet af David Chipperfield Architects og Six Pancras Square, tegnet af Wilmotte & Associates og udlejet til den store real estate virksomhed, BNP Paribas. Begge bygninger stod ligeledes færdige i 2014.

Studio Downie Architects løste den krævende opgave ved at udforme en delvis kurvet bygning, der slynger sig rundt om Stanleybygningen, som den friholdes fra med en passage overdækket af glas. Med sit arkitektoniske udtryk og sin krummede form signalerer den nye bygning klart sin egen tid og dermed respekt for de historiske nabohuse.

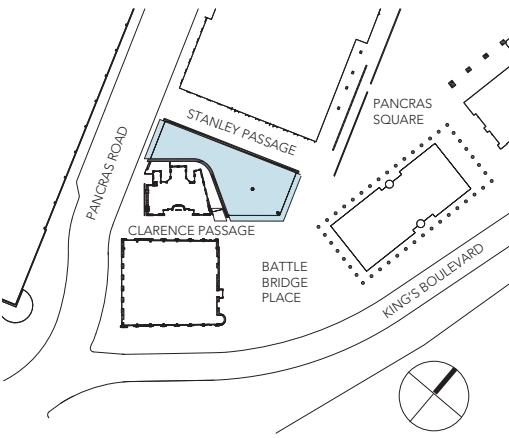
Adgang til Seven Pancras Square sker i glaspassagens gavl. At adgangen sker mellem husene er med til at understrege deres ligeværdighed og forskellige identitet.

Arkitekterne var ikke i tvivl om, at den nye bygning skulle opføres i mur i lighed med The German Gymnasium og The Stanley Building, der begge er opført i gule mursten. Murværket i førstnævnte er ret velbevaret inklusive den røde murstensornamentik, der løber rundt om huset. The Stanley Building var i ringere forfatning og manglede eksempelvis en gavl, som blev erstattet med en ny mur i samme lyse tone som det eksisterende murværk. Ligeledes blev murværk repareret og oprindelige skorstenspiber demonteret og genopført sten for sten.

Den nye, slyngede bygning defineres af sine to tunge ydervægge, hvorimod gavlene er udført i glas. »Murværket er projektets bærende element, og vi brugte megen tid på at finde frem til den helt rigtige sten, der ville passe ind de historiske omgivelser,« fortæller Craig Downie. »Først og fremmest skulle stenen være meget karakterfuld og mørk, så den dannede kontrast til det lyse murværk. Vi gennemgik et antal maskinlavede sten, som



The Stanley Building blev opført i 1864 som bolig for arbejderne på Kings Cross.



Situationsplan



Det kurvede, nye rum mellem Stanley bygningen og den nye bygning er ovedækket med glas.



Den nye bygning orienterer sig med sin glasfacade mod syd til Pancras Square, der danner en lille, fin oase i det travle kvarter.

enten var for monotone, for almindelige, for moderne eller ikke mørke nok.»

Det førte til indgående studier af vægudsnit med mursten i forskellige formater, lagt i forskellige forbandter og afprøvning af mørteltyper og farver. Alt sammen for at visualisere virkeligheden og virkningen af en mur, der skulle blive 40 meter lang og 25 meter høj.

»Hos Petersen fandt vi sten med den grad af sorthed, farvedybde og tilstrækkelig variation til at bringe den enkelte sten til live.« fortæller arkitekt Chris Binsted. »Vi afprøvede blandinger af tre nuancer sten, da én virkede for intens i udtrykket. Resultatet blev en blanding af tre blådæmpede sten i Flensborgformat, D55 (40%), D99 (40%) og D96 (20%) lagt i blokforbandt.«

»Efter bygningen stod færdig, har vi studeret den på alle årstider og på alle tider af dagen. Vi oplever, at murværket på en spændende og interessant måde ændrer udseende med dagens stemning, sol og regn. Og det er endnu en dimension, vi er meget glade for,« slutter arkitekt Craig Downie.

Seven Pancras Square

Bygherre: King's Cross Central Limited Partnership (Argent)

Arkitekt: Studio Downie Architects LLP

Masterplan arkitekt: Allies and Morrison Architects og Porphyrios Associates

Ingeniør, bærende konstruktioner: Arup

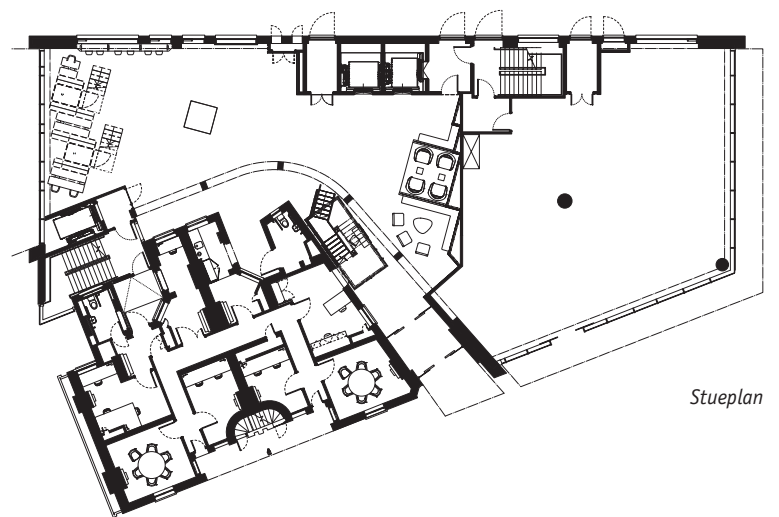
Entreprenør: BAM Construction

Udførende arkitekt og ingeniør: BAM Design

Sten: D55 (40%), D99 (40%) og D96 (20%)

Tekst: Ida Præstegaard, cand arch.

Fotos: Paul Kozlowski



Stueplan



Snit



I 2010 fik museet en unik samling foræret bestående af 55.000 danske værker i porcelæn, stentøj og fajance. Den nye bygning gør det muligt at udstille samlingen.

Bygningens østfacade er udført i en kombination af K48 og indstillelige lameller udført i den samme ler.



Det tidligere enkesæde fra 1857, træerne på grunden og kystlinjen er fredet, og mulighederne for placering af en nybygning var derfor begrænsede. Det var en oplagt løsning, at kun 300 af de samlede nye 1800 kvadratmeter er over jorden.



Det tidligere enkesæde under Hindsgavl Slot, Grimmerhus, i Middelfart, har dannet ramme om Danmarks Keramikmuseum siden 1994, hvor museet blev stiftet.

SVØBT I BRÆNDENDE LERSTEN

DE NYE, TILBYGGEDE UDSILLINGSRUM TIL CLAY KERAMIKMUSEUM DANMARK ER GRAVET LANGT NED UNDER PARKENS GRÆSTÆPPE OG DUKKER OP AF JORDEN SOM EN PAVILLON BEKLÆDT MED HÅNDLAVEDE TEGL.

Der er en slående kontrast imellem den industrielle stål- og glaskonstruktion, der står skarpt tegnet på grunden, og de aflange tegllameller, der beklæder facaden. På afstand fremstår bygningen som et præcist anlagt skrin, men desto tættere man kommer på bygningen, desto mere ujævne og håndgjorte fremstår de rustrøde tegl. De forefindes i tre modulfaste bredder og er indsat i lodrette stålrammer, der danner kolonner fra bund til top. Hver kolonne består af fem sæt tegllameller, der hver især er vilkårligt sammensat af 2-5 stykker tegl, fra helt tynde stænger til et format, der minder om en lang Kolumba, der i øvrigt beklæder bygningens underdel.

Tegllamellerne kan drejes, således at der både kan opnås en åben og en helt lukket facade. Det giver mulighed for visuel kontakt med kunsten i parkrummet, men også for at lave mere intime udstillinger, som arkitekterne påpeger. Indefra ses tydelige fingeraftryk præget direkte i teglstenens bagsider. Ingen skal være i tvivl om, at disse teglsten,

ligesom mange af museets udstillingsgenstande, er håndgjorte. Den rustrøde nuance bliver stadig mere glødende, når man nærmer sig bygningen, og med solens lys ned langs siderne bliver det til et helt flammehav af varme nuancer tæt på. Der sker noget særligt med ler, når det brændes. Det er noget, der har fascineret teglbrændere og keramikere i årtusinder. Den magiske forvandling fra klæg, grålig masse over glødende guld til klingende, størknet sten, der blomstrer op i dunkel farverus. Sådan må det i al fald være blevet oplevet af teglbrænderne i Nybølner, da disse sten kom til verden.

Det er indlysende, at et keramikmuseum må være beklædt med netop sådanne teglsten. Intet mindre ville have kunnet gøre det. Med flere hundrede års keramisk kunst repræsenteret indendørs, og den fynske lerbord under Kongebroskoven ved Lillebælt som kontekst, måtte det blive sådan. Arkitektfirmaet Kjaer og Richter har i den grad formået at fange det særlige ved stedet og funktionen uden at forfalde til hverken vanetænkning,



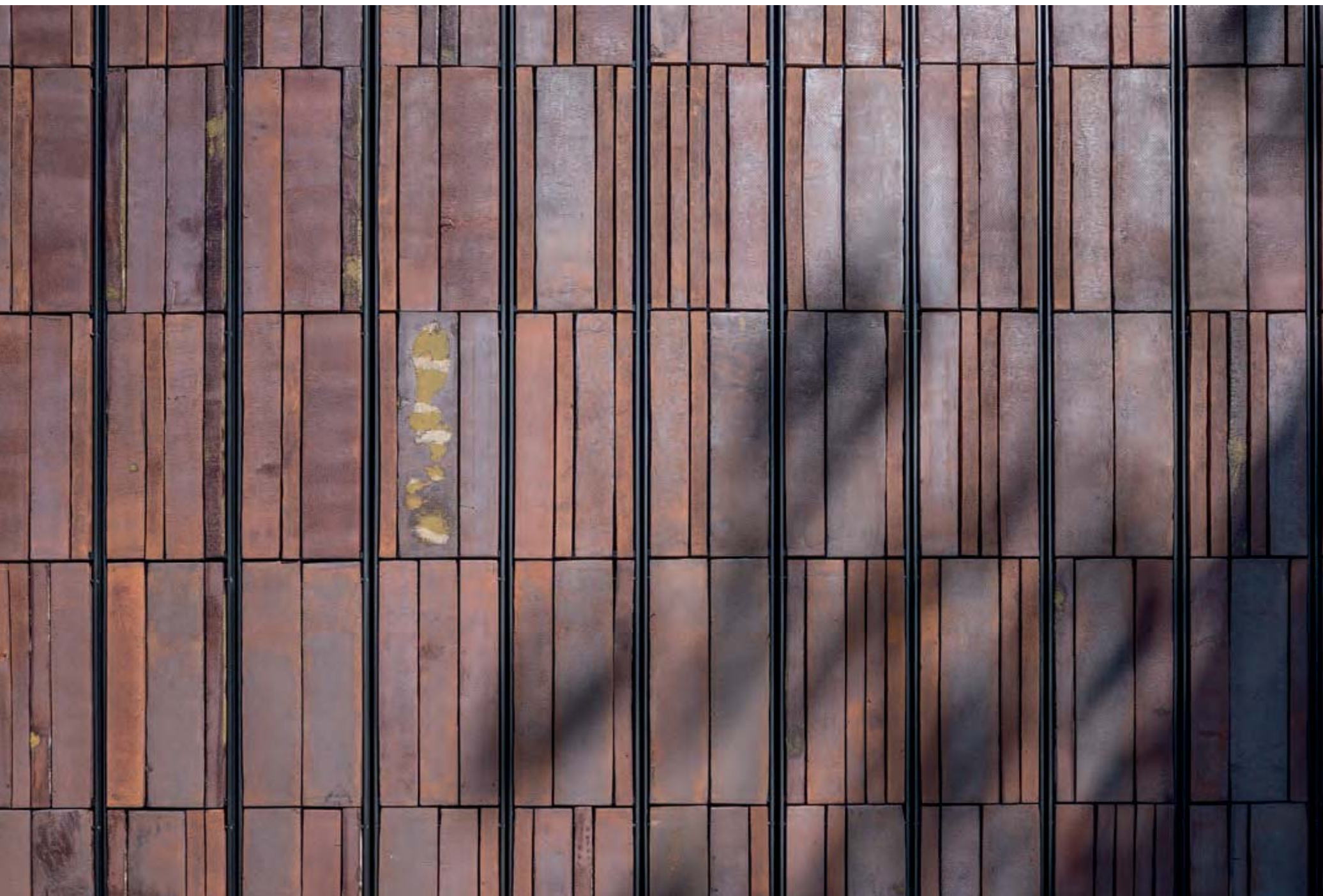


Den nye bygning er udformet som en pavillon i parken og fremstår let på trods af sit tunge materiale.



Dansk Keramikmuseum ligger naturskønt med udsigt til Lillebælt og Jylland på den anden side af vandet.

Facaden på den nye pavillon til museet er udført som indstillelige lameller i tre bredder skabt af engelsk ler. Lerets beskaffenhed og den hårde brænding skaber et rigt varieret farvespil, som opleves forskelligt afhængigt af lyset og de omgivende farver. Teglets nuancer vil derfor skifte karakter gennem de skiftende årstider.



Museets grund skråner 13 meter ned mod Lillebælt, og pavillonen skyder derfor til denne side ud af jorden i to etager. Facaden helt i glas giver masser af lys til de dybe, store rum og naturligvis en formidabel udsigt over vandet.

»Der sker noget særligt med ler, når det brændes. Det er noget der har fascineret teglbrændere og keramikere i årtusinder. Den magiske forvandling fra klæg, grålig masse over gløden-de guld til klingende, storknet sten, der blomstrer op i dunkel farverus. Sådan må det i al fald være blevet oplevet af teglbrænderne i Nybølner, da disse sten kom til verden.«
Thomas Bo Jensen,
arkitekt maa.





Den øverste etage i den nye pavillon har udsigt til bælt og store træer og kan anvendes til både udstillinger, konferencer og møder.

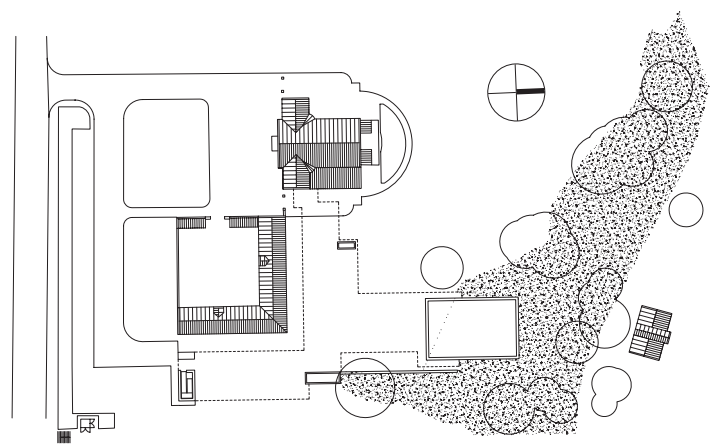
letkøbte effekter eller indforstået kunsthåndværkerromantik. Arkitekt Herholdts okkerrøde hovedbygning fra 1857, Grimmerhus, der oprindeligt har været enkesæde for Hindsgavl Slot, har fået lov at ligge uberørt og smukt istandsat. De nye, tilbyggede udstillingsrum er gravet langt ned under parkens græstæppe og dukker først op af jorden i skikkelse af den ovenfor beskrevne bygning i parkens nordøstlige hjørne. Her smelter den underjordiske udstillingssal sammen med overbygningen i form af et stort, dobbelthøjt vinduesparti imod Lillebælt – ikke ulig den effekt man kender fra Louisiana. Her forekommer det ligeså naturligt som forbilledet, grundet terrænets (efter danske forhold) dramatiske fald imod Lillebælt. Det store rum ovenover, altså den synlige, teglbeklædte del, kan inddrages til museets vekslende udstillinger, men kan tillige benyttes til konferencer, møder m.m.

Det var en storstående donation fra Royal Scandinavia af Royal Copenhagens samling af 500 års keramik og stentøj, der satte museumsudvidelsen i gang. Med indvielsen af det nye museum i foråret 2015 tog museet navneforandring til CLAY Keramikmuseum Danmark. En lille hilsen til den kreds af pionerer fra kunstnergruppen Clay Today, der med Middelfart kommunes støtte tog initiativ til etableringen af et keramikmuseum på Grimmerhus i 1990. Clay Today har deres helt eget rum i kælderens i den gamle bygning. Et lille, fint mindekammer, der sender den besøgende tilbage til museets udgangspunkt. Et udgangspunkt af hånddelt ekspressivitet, der ligger temmelig langt fra det mågestel, der kan ses i museets "Skatkammer" i den nye, underjordiske fløj. Men det viser blot spændvidden i lertøjets rige historie, som nu, svøbt i brændende lersten, kan opleves på kanten af Lillebælt.

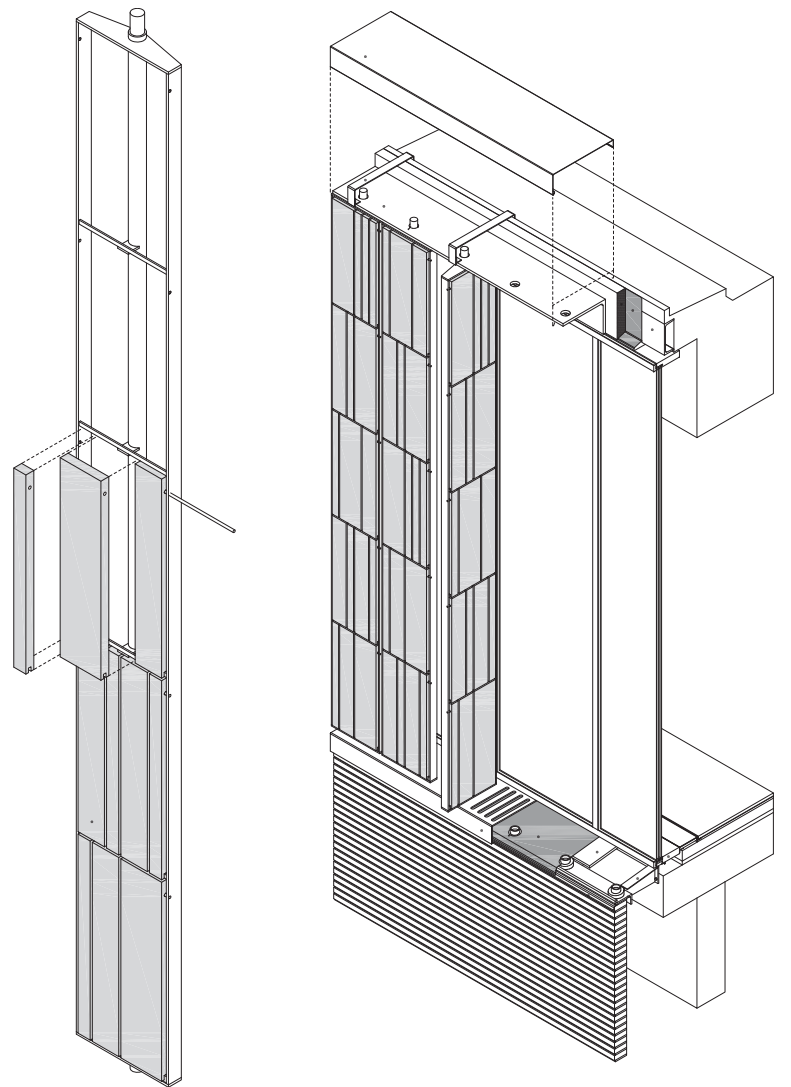
CLAY Keramikmuseum Danmark

Bygherre: Grimmerhus Bygningsfond
 Arkitekt: Kjaer & Richter A/S
 Landskabsarkitekt: WAD Landskabsarkitekter
 Entreprenør, råhus: Kjæhr og Trillingsgaard A/S
 Entreprenør, byggegrube: CJ-Anlæg A/S
 Udvikling, levering og montage af lameller: CO< ApS
 Ingeniør: Henry Jensen Rådgivende Ingeniører A/S
 Sten: K48 og K48 specialfremstillet som lameller
 Tekst: Thomas Bo Jensen, Professor, arkitekt maa, Ph.d.
 Fotos: Anders Sune Berg
 Fotos af byggeplads: Kjaer & Richter.
 Fotos fra indvielse: Rosa Engelbrecht

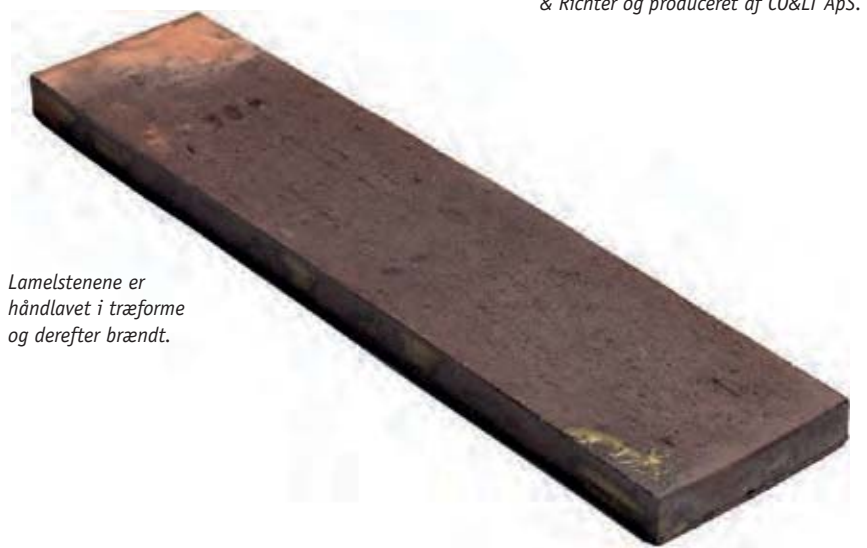
Det var en stor udfordring at bygge en underjordisk bygning så tæt på Lillebælt. Når en så stor mængde ler fjernes fra stedet, bevirker det, at den tilbageværende lerbund vil svelle (hæve sig). Derfor står bygningen under jorden på pæle, således at bunden frit kan bevæge sig uden at skubbe bygningen op af jorden. For at kunne grave det ca. syv meter dybe hul til bygningen og kunne arbejde sikkert dernede, blev der etableret en permanent sekantpælevæg i beton, der sikrer, at siderne ikke skrider sammen.



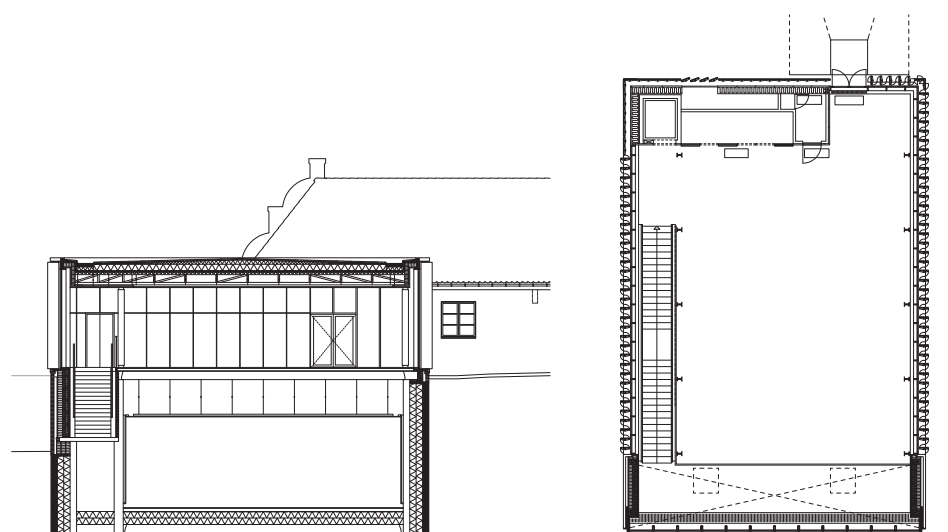
Situationsplan



Ophængningssystemet er tegnet af Kjaer & Richter og produceret af CO< ApS.



Lamelstenene er håndlavet i træforme og derefter brændt.



Snit

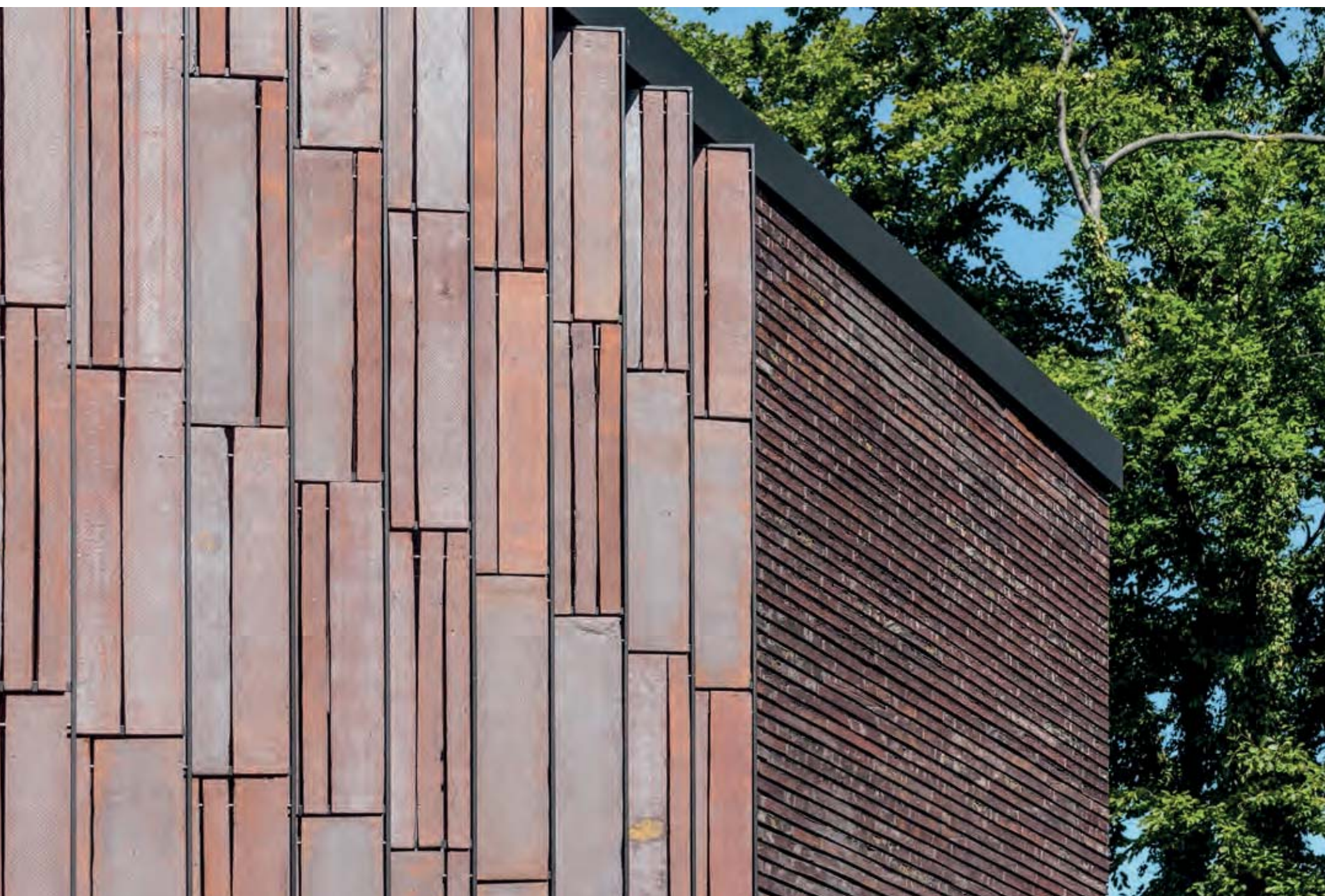
Øverste plan



Museets samling afspejler mere end 235 års keramisk designudvikling i Danmark. Åbningen blev markeret med en udstilling af værker skabt af Thorvald Bindesbøll og Peter Brandes.



H.M. Dronning Margrethe blev ved åbningen i maj i år vist rundt af kunstner Peter Brandes.



HUSET ER EN KLUMP LER

PETER SAND, ARKITEKT OG INDEHAVER, OG LARS VILSGAARD, SAGSARKITEKT, KJÆR & RICHTER, OM CLAY KERAMIKMUSEUMS FACADER.

»Det var oplagt at vælge brændt ler til facaderne på et museum dedikeret til at udstille keramik. Men samtidig ville vi gerne omdanne det tunge tegl til et let materiale, der kunne formidle det pavillon-udtryk, vi ønskede at skabe.

Løsningen blev at udforme og brænde ler til lameller, som kan åbnes og lukkes afhængigt af den måde, de bagvedliggende rum skal bruges på i forbindelse med de forskellige udstillinger. Hvis lamellerne står åbne, inddrages parken i udstillingen, og hvis de lukkes, opstår der en mere intim stemning, hvor kontakten med Lillebælt til gengæld forstærkes.

Det var oplagt at gå til Petersen Tegl, der håndlaver tegl i præcis de formater, man ønsker. I samarbejde med bygherren valgte vi den samme engelske røde ler, som anvendes til K48. Det færdigbrændte tegl opnår et farvespil i de varme, røde nuancer, vi ønskede. Lamellerne er 37mm tykke, 805mm lange og fremstillet i tre bredder, 56, 123 og 190mm. Der er savet riller i hver ende i lamellerne, som holdes fast af dorne.

Vi tegnede selv ophængningssystemet for at være sikre på, at dimensionerne ville blive så små, som vi ønskede dem. CO< APS, der har stået for detailprojektering og montage af lamellernes stâldele, producerede systemet

præcis, som vi ville have det. Lamellerne er placeret i otte fag på hver side af bygningen. De kan åbnes og lukkes uafhængigt af hinanden, styret via et elektronisk panel i museet.

– Bygningerne udstiller brændt ler, parken udstiller brændt ler, og huset er en klump brændt ler. Så hele fortællingen er i ganske god harmoni!«



Arkitekt Lars Vilsgaard (tv) og arkitekt og indehaver Peter Sand.



Den store, nye restaurant på Glostrup Park hotel er møbleret med sorte borde og stole i eg tegnet af Hans J. Wegner.



Reception, lobby og lounge udgør et hele og står i åben visuel forbindelse med restauranten.



Den åbne, murede pejs danner anker i det store lounge- og restaurantområde. De mørke Kolumbasten harmonerer fint med den mørke skifer på gulvet.

NATUREN SOM MEDSPILLER

LYSET STRØMMER IND I DEN NYE RESTAURANT, HVOR GULVENE ER AF MØRK SKIFER, LOFT OG SPÆR AF HVIDPIGMENTERET FYRRETRÆ OG VÆGGE, SKORSTEN OG PEJS AF HÅNDTILVIRKEDE, HÅRDTBRÆNDTE, MØRKE TEGLSTEN.

Når man vest for København kører ad den stærkt befærdede landevej, Hovedvejen, og i forstaden Glostrup passerer Glostrup Park Hotel, fornemmer de færreste, at der på den anden side af hotellet ligger den skønneste park, Byparken, med store græsege og flere hundrede år gamle træer. Det oplever hotellets gæster til gengæld, og konferencebygningen, der stod færdig sidste efterår, har i et enkelt, men arkitektonisk og landskabeligt elegant greb, fået det allerbedste ud af beliggenheden.

Opgaven for Dissing+Weitling, der har stået for at tegne udvidelsen, var netop at inddrage naturen mest muligt til glæde for gæsterne i den nye, store restaurant og de 14 konferencerum, som den nye bygning skulle indeholde. Derudover skulle eksteriøret udformes i harmoni med det eksisterende

hotel, og bygningen skulle være forberedt til en yderligere, planlagt udvidelse.

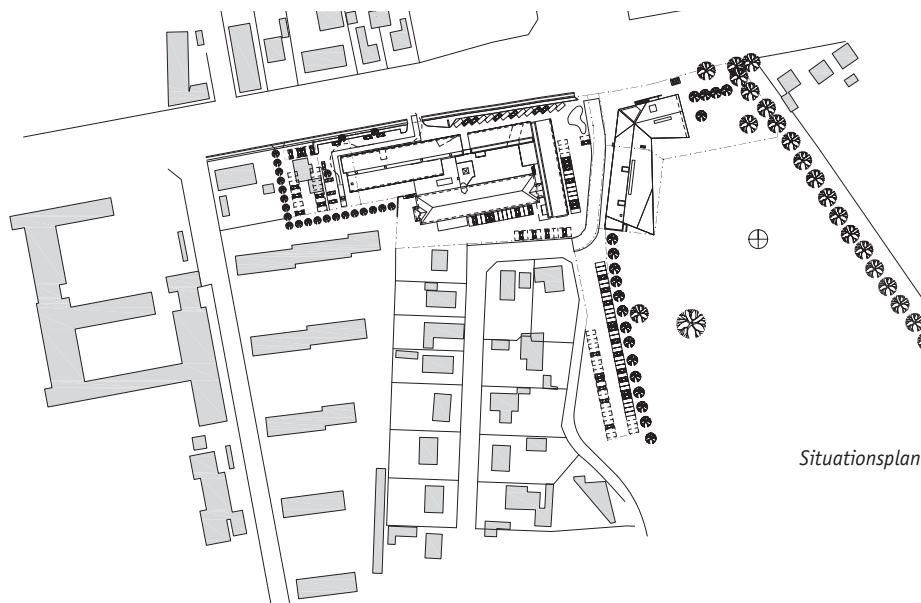
Det første hotel på grunden blev opført i 1967, mens det nuværende 4-stjernede og velrenommerede hotel er tegnet af Friis & Moltke i 2002. Bygningerne, som Dissing+Weitling skulle forholde sig til, er enkle længer placeret i en vinkel med ensidig taghældning og facader i hvidmalet mur. Udvidelsen, der er selvstændigt placeret på den anden side af hotellets indkørsel, har klare fællestræk med det oprindelige hotel, men med sit helt eget, tidssvarende udtryk. Den nye bygning er ligeledes vinkelformet med hvidmalede teglstensfacader og kobberbelagte tage uden udhæng. Arkitekterne valgte et saddeltag, der i hver ende af den L-formede bygning har fået et stort knæk opad – en geometrisk enkel disposition med

markant virkning. Det ene knæk skaber overdækning af det indbydende indgangsparti, hvor man som gæst naturligt søger hen, mens det andet danner en funktionel og flot overdækning af restaurantens sydvendte terrasse.

Til ankomstsiden optræder bygningen i én etage, men mod parken er jorden gravet væk, så de store konferencerum under restauranten får masser af dagslys og udkik til den grønne bypark med træer i horisonten. Restauranten har samme udsigt og ligesom konferencerummene udkik til haveterrasserne i flere niveauer.

Ønsket om at inddrage naturen er lykkedes til fulde. Gæster ledes direkte ind i den store, rummelige hall og har øjeblikkeligt frit udsyn til den grønne park, så langt øjet rækker. Hall og restaurant står i åben visuel forbindelse og er udformnings- og materialemæssigt

Den nye bygning har facader i hvidmalet mur i lighed med det øvrige hotel. Tagets knæk danner et indbydende indgangsparti.



Situationsplan



De store glasfacader mod nord og syd kombineret med ovenlys i hele tagets længde sørger for rigeligt dagslys i den 400 kvadratmeter store restaurant. Glaspartierne sikrer også, at gæster overalt i rummet har en intens oplevelse af den grønne park.

skabt som et hele. Der er anvendt naturmaterialer overalt. Gulvene er belagt med spansk kvartsitskifer, loftet med otte meter til kip er beklædt med lyst fyrretræ, som også loftsspær er lavet af. Det tredje naturmateriale, der spiller en markant rolle i interiøret, er de mørke, hårdtbrændte teglsten, Kolumba. Stenen er anvendt til den store skorsten med pejs, der orienterer sig både mod hall'en og den 400m² store restaurant, hvor teglet tillige beklæder den 30 meter lange bagvæg fra gulv til loft.

»Den tunge væg i restauranten samt skorsten og pejs var særdeles vigtige elementer i huset, og vi brugte megen tid på at overveje, hvilket materiale vi skulle anvende,« fortæller Daniel Hayden, arkitekt og partner i Dissing+Weitling.

»Oprindeligt gik vi efter skifer, som viste sig alt for dyrt. Kolumba kostede det halve og faldt også i vores bygherres smag. Det har store fordele at arbejde med murværk. Vi kunne fjerne sten i væggen i et mønster, som gavner akustikken og desuden har en fin, dekorativ effekt. Stenene er også velegnede som beklædning af nicherne, vi har karvet ind i væggen til brug for faste bænke. Vi opførte 5-6 forskellige prøvemure med forskellige sten og mørtelfarver, før vi besluttede os for en mellemgrå fuge, hvis farve skaber en lille kontrast til stenene, så den horisontale bevægelse ikke udviskes.

Den håndtilvirkede og hårdtbrændte sten har et udtryk, som nærmer sig natursten, og dens mørke, rige farver spiller smukt sammen med den mørke skifersten på gulvet. Ikke mindst tilfører teglet den tyngde, vi ønskede

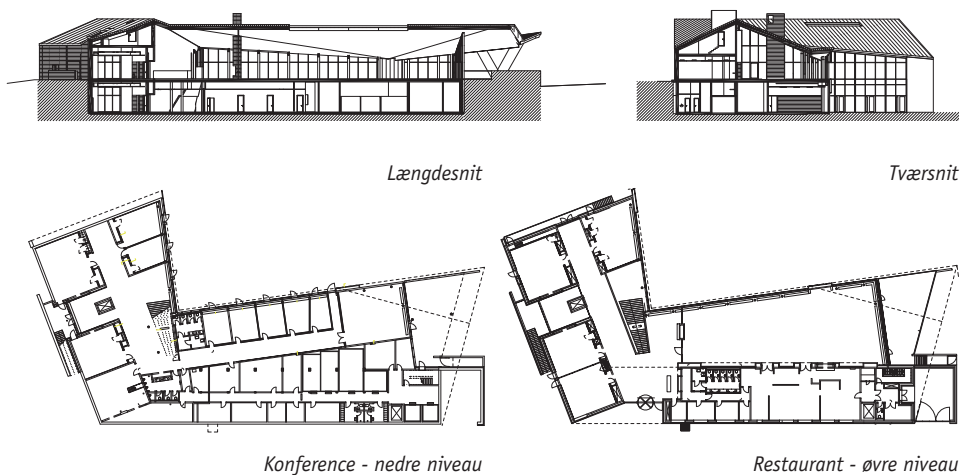
som modspil til den lethed og transparens, som huset også besidder,« slutter Daniel Hayden.

Udvidelse af Glostrup Park Hotel

Bygherre: Glostrup Park Hotel
 Arkitekt: Dissing+Weitling
 Landskabsarkitekt: YARDS
 Entreprenør: Einar Kornerup A/S
 Ingeniør: HaCaFrø
 Sten: K57 Royal Playhouse
 Tekst: Ida Præstegaard, cand arch.
 Fotos: Anders Sune Berg

»Oprindeligt gik vi efter skifer som materiale til pejsen og til beklædning af den store væg, men det viste sig alt for dyrt. Kolumba kostede det halve og faldt også i vores bygherres smag.«
 Daniel Hayden, arkitekt og partner, Dissing+Weitling.

Mod øst er jorden gravet væk, så også de store konferencerum under restauranten får masser af dagslys og udsigt til terrasser og park.





For at kunne fungere som en moderne virksomhed blev 1800-tals villaen udvidet med en plekter-formet pavillon i træ og glas og en rektangulær bygning i mur.



Fra den smalle, murede bygning er der flere kik ud i den smukke have.



Arkitekterne valgte den kulbrændte D49, hvis mange nuancer også rummer en grøn tone, der genfindes i vegetation og træer rundt om huset.

ARBEJDSPLADSER I DET GRØNNE

MURET ARKIVFLØJ OG KONTORPAVILLON FØJER SIG TIL BEVARINGSVÆRDIG VILLA UNDER HAVENS GAMLE TRÆER.

Da bygherren erhvervede den statelige villa i to etager, var den præget af skiftende tiders brug og ombygninger: Opført i slutningen af 1800-tallet havde den foruden beboelse også en overgang været benyttet som posthus. Placeringen på et hjørne ved en af hovedvejene i landsbyen Rosmalen, Holland, var markant, og villaen lå i en smuk have med høje, gamle træer. Nu skulle den renoveres – og udvides – så den kunne fungere som hovedsæde for ejerens firma, der beskæftiger sig med import, eksport og produktion af frossen frugt og grønt. Arkitekten Annemariken Hilberink fra Hilberink Bosch Architecten fortæller: »Det gamle hus måtte undergå en komplet renovering. Vi tog alt ud, som var tilføjet i 1960'erne, eksempelvis den gamle trappe, der mest af alt lignede en stige. Vi fjernede alle de tidligere renoveringer og genskabte to en suite-rum i det gamle hus.«

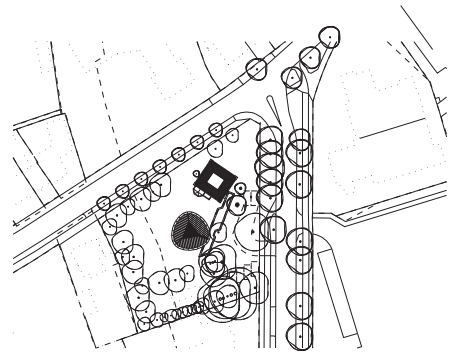
Villaen er diskret istandsat og opdateret til nutidig brug med konferencerum samt kantine og kontorer. Også den gamle vinterhave med fine, blyndfattede vinduer er restaureret, og her har arkitekterne brugt den oprindelige grøntonede farvesætning, som viste sig ved farvearkæologiske undersøgelser. En storlået nyetableret trappe fører op til førstesalen, der rummer en lejlighed, som kan benyttes af besøgende, udenlandske samarbejdspartnere.

Mest markant er dog tilføjjelsen af to nye bygninger, som supplerer villaens kubiske form med nye geometrier. En lav rektangulær arkivbygning strækker sig fra villaen ud i

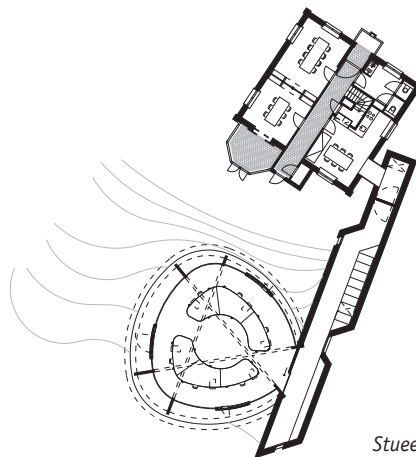
haven og danner som en mur baggrund for en plekter-formet pavillon, som huser firmaets centrale kontor med udsigt til havens træer og bede. Hilberink Bosch Architecten har ikke forsøgt at mime arkitekturen i den eksisterende villa, men netop skabt et ensemble af forskellige bygninger, der kontrasterer og komplementerer hinanden, såvel hvad angår form som materialer.

Arkivfløjens smalle, lodrette vinduesåbninger giver kig ud til haven og lader lys falde ind. Detaljeringen er langt mere enkel end i villaens arkitektur. Her er valgt sten, som ikke skal falde i ét med det eksisterende murværk, men står i mørkere toner med mere spil. Vinklinger af vægge og vinduesskår i 60, 90 eller 120 grader tilføjer dynamik såvel i det indre rum som i facadens murværk. »Til hjørnerne og ved vinduer har vi brugt en speciallavet mursten,« siger Annemariken Hilberink. For at understrege fløjens tyngdevirkning er der brugt en mørtel i mørke nuancer. »Den brune fuger passer godt til murstenene i det eksisterende hus – en sten, der er typisk for 1800-tallet.«

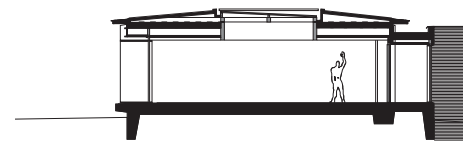
Kontorpavillonens skyder sig ind i haven, placeret på en platform af beton hævet over terrænet, hvilket giver en næsten svævende fornemmelse. Pavillonens plan består af to forskudte cirkler, der skaber et udhæng af varierende dybde tilpasset solindfaldet, så den nødvendige skygge opnås i arbejdsrummet. Den rundede form brydes af træbeklædte vægge, som opdeler husets terrasser i mindre rum og fortsætter i loftets kraftige bjælke-



Situationsplan



Stueetage



Snit

Allerede ved ankomsten oplever man, at murværket i 1800-tals villaen og tilbygningen harmonerer farve- og strukturmæssigt. Om end stenene er produceret med cirka 125 års mellemrum.

værk. Tre krydsende bjælker danner ramme om et trekantet ovenlysvindue.

Set udefra, fra haven, vil man næppe forvente, at pavillonens indre summer af aktivitet.

Stemmerne blander sig i forskellige telefonsamtaler vedrørende firmaets internationale handler. Brugen af mørkt træ, metal og beton bevirker et næsten maskulint udtryk, en atmosfære af seriøsitet, men træets glød betyder, at rummet ikke virker koldt. Snarere emmer det af koncentration. Mon medarbejderne opfatter rummet omkring dem? Uden tvivl, for det er netop formgivet ud fra et princip om, at alle medarbejdere – af hensyn til samarbejdet om de forhandlinger, der finder sted over telefonerne – skulle kunne se hinanden. Derfor den rundede form, der på samme tid omslutter medarbejderne og selvsikkert følger sig ind den gamle have.

Huize Vreeburg, Rosmalen, Holland

Bygherre: Sonder Jansen

Arkitekt: Hilberink Bosch Architecten

Landskabsarkitekt: Anne Laansma ontwerp bureau voor tuinen

Sten: D49

Tekst: Martin Søberg, arkitekturhistoriker, ph.d.

Fotos: Paul Kozlowski



Begge tilbygninger er udført i en etage og skærmer dermed ikke for udsigten til den gamle villa.



Der er anvendt den samme kulbrændte, røde sten til gulv som til de murede facader.



Fra pavillonens, der rummer virksomhedens centralkontor, er der fin udsigt til både have og den gamle villa. Bordet, der følger rummets form, er specialdesignet af Roderic Vos.



I den omfattende renoveringsopgave var det højt prioriteret, at bygningernes visuelle fremtoning blev ændret. Ligeledes var det afgørende, at de nye materialer havde en kvalitet og en stoflighed, der medfører at de vil patinere med ynde.



Vapnagaard i Helsingør består af 1738 boliger med omkring 4000 beboere fordelt på 57 blokke i et grønt og kuperet landskab.

MURSTEN SKABER NY IDENTITET

NYE FACADER TILFØJER VARIATION OG GENKENDELIGHED I GRØN PARKBEBYGGELSE I NORDSJÆLLAND.



Boligblokkene forskyder sig i højden i det kuperede område.

I 1950'erne og 60'erne førte økonomisk vækst og urbanisering i mange vestlige lande til stor mangel på gode og billige boliger, særligt for unge familier. Opførelsen af omfangsrige byområder blev anset for nødvendig, gerne hjulpet på vej af nye byggeteknologier såsom præfabrikerede betonelementer. Det arkitektoniske formsprog fulgte principperne om enkelhed og rationalitet, lys og luft, som pionererne inden for modernistisk arkitektur havde formuleret allerede i begyndelsen af det 20. århundrede.

En stor del af denne bygningsmasse har i dag behov for renovering, ikke mindst for at gøre bygningerne klimatisk mere tidssvarende – eksempelvis igennem tag- og facaderenoveringer.

Vapnagaard i Helsingør er en af periodens store, danske bebyggelser, et almennyttigt boligkompleks påbegyndt i 1967 og færdiggjort først i 1970'erne. Bebyggelsen består af i alt 1738 boliger med omkring 4000 beboere fordelt på 57 blokke, udlagt i et grønt og kuperet landskab. Fra de højeste punkter er der udsigt mod den historiske del af Helsingør, ud over Øresund, og længere borte anes den svenske kyst.

Renoveringen af Vapnagaard havde til hensigt at udbedre beton- og byggeskader og at forbedre tage og facader, så de blev mere varmeeffektive. Desuden har en renovering af boligernes badeværelser fundet sted. Men i tillæg til forbedringen af facader og tage fra et rent teknisk perspektiv har renoveringen også muliggjort en forandring af områdets visuelle og stofflige fremtoning, hvor særligt tilføjelsen af de nye, murede gavle falder i øjnene. Arkitekt og direktør Hanne Vinkel Hansen fra NOVA5 Arkitekter forklarer: »Vapnagaard var oprindeligt tænkt som den sublime bolig til den almindelige borger med mere lys og luft samt rekreative muligheder end boligerne i byen, men med årene fik bebyggelsen et lidt dårligt ry. I 1990 blev bebyggelsen renoveret med den tids spragledede farveholdning og lette pladebeklædninger. Opgaven har handlet om at skabe øget robusthed, men ved samtidig at benytte materialer med en højere stoflighed end de oprindelige, er området blevet tilføjet variation. De mange blokke er blevet lettere at skelne fra hinanden.«

Alle gavlene består nu af en bred og en smal murflade adskilt af en lodret stribe af nye franske altaner. Renoveringen har baseret sig på en høj grad af beboerinddragelse, hvilket blandt andet har resulteret i valget af murstensfladernes fire farvevariationer: Sand, lys gul, rosa/okker og rødbrun. »Vi startede med at lave en mock-up af stueetagen, før vi bød projektet ud,« siger Hanne Vinkel Hansen. »Det har været en stor gevinst og dannede kvalitetsrammen for udbuddet.« Nogle steder står begge murflader blanke, andre steder med et relief på begge flader. Og på nogle gavle med relief blot på den smalle flade. Relieffet er ganske enkelt og fremkommet ved at skubbe hver anden sten i et løberskifte lidt ud. Det skaber et rytmisk forløb ned over gavlene, som opleves meget forskelligt afhængigt af gavlens placering i forhold til verdenshjørnerne og afhængigt af valget af murstensfarve. I stærkt sollys fremstår relieffet med kraftige slagskygger ned over murfladen, mens den i skygge har en blødere, stofflig virkning.



VAPNAGAARD ANNO 1990

Vapnagaard er opført i 1967 og indtil begyndelsen af 1970'erne. Den store renovering udført af NOVA5 blev påbegyndt i 2013. Indtil da fremstod boligblokkene med facader i beton og spraglet eternit, der stammede fra en renovering i 1990.



Nogle gavle er udført med relief, der er fremkommet ved at skubbe hver anden sten i et løberskifte lidt ud. Det skaber et rytmisk forløb, som opleves meget forskelligt afhængigt af gavlens placering i forhold til verdenshjørnerne og afhængigt af murstenenes farve.



Blokkenes indgange blev ombygget og er nu markeret med et murværksparti og en belægning af hårdtbrændte sten, der som et tæppe løber hen over stien langs blokken.



Arkitekterne fik specialindfarvet keramiske skærmlader i fire farver, der smukt matcher nuancerne i de fire mursten, der blev valgt til byggeriet.

Vapnagaard, tag- og facaderenovering, Helsingør

Bygherre: Helsingør Boligselskab i samarbejde med Boligselskabernes Landsforening

Totalrådgiver: NOVA5 Arkitekter

Underrådgiver: Triarc Arkitekter

Ingeniør: Niras

Landskab: GBL / Rambøll

Sten: D32DNF, D38DNF, D46DNF og D78DNF.

Tekst: Martin Søberg, arkitekturhistoriker, ph.d.

Fotos: Anders Sune Berg

Renoveringen har baseret sig på en høj grad af beboerinddragelse, og beboerne har blandt andet kunne tilvælge franske altaner.

Også blokkenes indgange er blevet ændret og fremstår nu som sociale mødesteder, der signalerer tryghed og fællesskab. Hvert dørparti er markeret med mursten og en belægning af hårdtbrændte sten, der som et tæppe løber hen over stien langs blokken og byder velkommen indenfor. »Vi har også haft beboertilvalg med franske altaner nær indgangspartierne,« fortæller Hanne Vinkel Hansen. »Derfor er der ikke to facader, der er ens. Så vi har i virkeligheden ikke selv tegnet facaderne – det har beboerne! Projektet har ikke blot betydet en fysisk, men også en mental forandring af området. Beboerne synes, at de har fået noget af kvalitet, som patinerer smukt,« understreger Hanne Vinkel Hansen. De er blevet glattere for at bo i Vapnagaard, Det har noget med selvværd at gøre.«

»Vi valgte fire forskellige kulbrændte mursten i farvevariationerne sand, lys gul, rosa/okker og rødbrun. De fire variationer beklæder facaderne i hver sit område af bebyggelsen, og de mange blokke er blevet lettere at skelne fra hinanden.«
Hanne Vinkel Hansen,
arkitekt, direktør, NOVA5 Arkitekter



D78



D32



D38



D46





Fra Saluhallens terrasse kan man nyde udsigten over bydelen Kvillebäcken.

Lyset strømmer ind i markedshallen fra alle tre etager hele vejen rundt.



Arkitekterne valgte et blokforbandt og brugte en neutral, grå fuge næsten plan med murstenene, hvoraf nogle er glaserede.



EN SKANDINAVISK MARKEDSHAL

SALUHALLEN I GÖTEBORG KOMBINERER EN ENKEL, REPETITIV KONSTRUKTION MED ET UDTRYKSFULDT OG OMHYGGELEGT DETALJERET MURVÆRK.

De fleste skandinaver kan godt lide at købe madvarer i en markedshal, som er en almindelig indkøbsform i det sydlige Europa. Markedshaller er praktiske både for de handlende og forbrugerne, og der er ikke nogen grund til, at traditionen ikke skulle kunne vinde indpas i det nordlige Europa. Det mener man i hvert fald i Sverige, hvor der inden for de senere år er planlagt og opført Saluhaller, som de hedder på svensk, i Stockholm, Malmø, Uppsala og nu også i Göteborg.

Opgaven om at opføre den sidstnævnte Saluhal blev vundet i en åben konkurrence af den Stockholmbaserede arkitekt Gustav Appell. Den ligger i Kvillebäcken, der er et boligområde i stærk udvikling tæt på Göteborgs centrum. Det forventes, at Saluhallen, der stod færdig i 2011, vil blive en katalysator for området, når det efter planerne er udbygget om to år.

Markedshaller fremstår traditionelt ret lukkede. Appell ønskede at skabe en markedshal med et stort lysindfald, der åbner sig mod omgivelserne. Åbenheden opstår i kraft af de store vinduespartier, som giver indblik og udsyn, og i adgangen til hallen, som sker via tre hoved- og flere sekundære indgange.

Hallen opleves udefra som en treetages bygning, der aftrappes og bliver til en lanterne øverst. Aftrapningen af bygningskroppen sikrer eftermiddagssol til det lille torv ved siden af Saluhallen. Når man træder indenfor, ser man straks, at rummet går til loft. 1. sal er udført som en balkon med forskellige restauranter, hvorfra der er udgang til en stor terrasse. I stuetagen ligger butikkerne tæt, og stemningen er intim.

»Vi var meget bevidste om, at en Saluhal er et offentligt hus i byen og også, at den er usædvanlig som bygningstypologi. Dens nærmeste slægtning er vel sagtens togstationen eller kirken. Her kræves ingen adgangsbillet, og her stilles ingen krav om konsumering,« siger Gustav Appell. »Den repetitive og lavmælte udformning af facaden bygger på tanken om bygningen som baggrund for sit indhold. Men bygningsformen gør det også enkelt at etablere nye – eller nedlægge – indgange og glaspartier uden at udviske det grundlæggende design.«

Som led i tankegangen om Saluhallens funktionelle og arkitektoniske robusthed skulle dens materialer være tilsvarende robuste:

»Materialet skulle være tidløst, klassisk og vedligeholdelsesfrit, og tegl var derfor det oplagte valg. Men jeg erkender også min egen længsel efter at bygge i tegl. Historisk findes der gode teglbyggerier i Göteborg. Men i løbet af de seneste 40-50 år er kvaliteten af tegl og teglarkitektur i Sverige gået ned. Især med hensyn til gule mursten. Alle klassiske bygninger er pudsede, og tegl blev ikke »stuerent« før nationalromantikken og arts & crafts bevægelsen. Med Saluhallen fik vi muligheden for at skrive ny historie med gule tegl!«

Saluhallen er opført som en betonbygning, men kunne have været udført som et fuldmuret hus, hvis der havde været bedre tid. »Til gengæld har vi gjort, hvad vi kunne, for at bygningen opleves som et muret hus,« fortæller Appell.

»Stenens udtryk og karakter havde afgørende betydning. Vi stod fast og gik ikke ind i diskussioner om et alternativ til vores valg. En sten, der ikke var håndværksmæssigt fremstillet, havde resulteret i en død facade. Vores idé om en arkitektonisk enkel struktur forudsætter en mursten med et stærkt udtryk. Den gule sten, vi valgte, opnår sine lyse toner og usædvanlige farvespil i kraft af det hvide porcelænsler, som anvendes for at få den færdigformede lerklump til at slippe formen.«

»Vi besluttede os for stenen i Flensborgformat, som er et meget elegant format, der passer med alle andre byggekomponenter. Murværket er udført i blokforbandt, hvor udvalgte sten er glaseret med en klar glasur, som i bestemte vinkler og lysforhold skaber et skinnende mønster. Efter huset stod færdigt, har vi haft den glæde, at bygherre og samarbejdspartnere har sagt, at murstenen er pengene værd, og at det var godt, vi insisterede. Og i 2014 modtog Saluhallen prisen som det bedste byggeri i Göteborg. Dét er den fineste anerkendelse vi kunne få. Den gives nemlig af ikke-arkitekter!«

Kville Saluhall, Göteborg

Bygherre: Älvstranden Utveckling

Arkitekt: Gustav Appell Arkitektkontor

Entreprenør: AF Bygg Göteborg

Sten: D71 FF

Tekst: Ida Præstegaard, cand arch

Fotos: Ulf Celander

Opgaven at tegne den nye markedshal i Göteborg blev vundet af Gustav Appell Arkitektkontor i en åben konkurrence i 2011. Foto: Ari Luostarinen



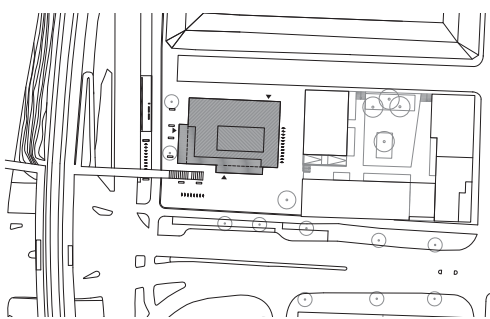


Saluhallen er kommunalt ejet, men privat drevet og således ikke underlagt markedskræfterne alene. Ideen med markedshallerne, som findes flere steder i Sverige, er ønsket om at støtte små butikker i en praktisk form.

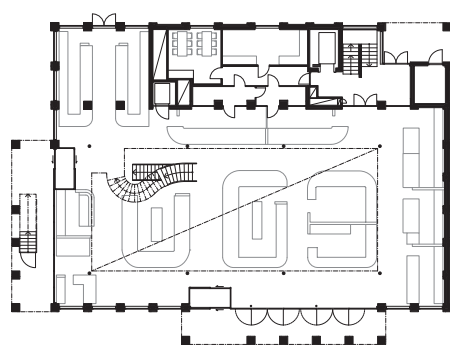
Appells idé var at afbalancere bygningens enkle struktur med en mursten med et markant udtryk.

Bygningens enkle struktur gav mulighed for at raffinere murværket blandt andet ved at skabe hulmønstre. Foto: Åke E:son Lindman.

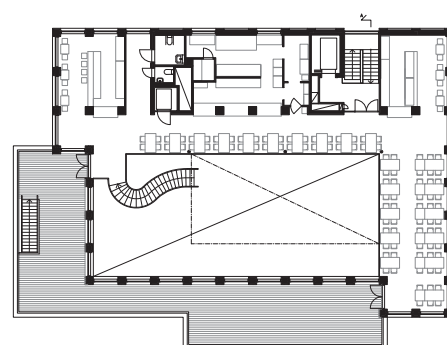
Ikke mindst i solnedgang træder mønstret skabt af de glaserede mursten meget tydeligt frem. Foto: Åke E:son Lindman.



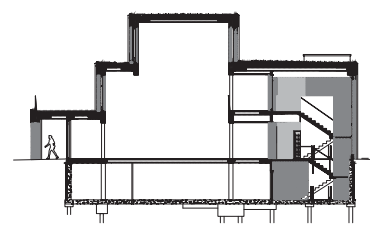
Situationsplan



Stueplan



Førstesal



Snit

»Alle klassiske bygninger er pudsede, og tegl blev ikke »stuerent« før nationalromantikken og arts & crafts bevægelsen. Med Saluhallen fik vi muligheden for at skrive ny historie med gule tegl!« Gustav Appell, arkitekt.

KOLUMBA HØJT TIL VEJRS



Tegnestuen DDG håber, at den nye bygning på Manhattan vil inspirere andre til at anvende håndlavede tegl. Visualisering: DDG.

I disse dage bores der i Manhattans hårde klippegrund for at skabe fundamentet til 180 East 88th Street. Med sine 160 meter bliver bygningen den højeste på Upper East Side, når den står færdig i 2018.

Bygningen, der kommer til at rumme 48 lejligheder, bliver i modsætning til de om-

givende skyskrabere ikke opført i glas, men kommer i stedet til at give mindelser om den murede skyskraber-arkitektur fra de gyldne 30'ere. Byggematerialet er nemlig håndlavede, danske Kolumba kombineret med in situ støbt, struktureret beton. New Yorker-tegnestuen DDG, der både er bygherre, arkitekt

og entreprenør for projektet, håber, at bygningen vil blive en øjenåbner for betydningen af håndens arbejde i arkitekturen. 180 East 88th er den anden bygning opført af DDG i håndlavede sten fra Broager. I 2013 indviede tegnestuen 345 West 14 Street, en beboelsesejendom, ligeledes bygget af Kolumba.



ECD Centret ligger i Nyamashekes regnskov. Centret er udviklet i en bygningsform, der er opført flere steder i Rwanda. Fotos: Johan Eriksson.



AFRIKA I CENTRUM PÅ LOUISIANA

MURVÆRKSDETALJER BRUGES I LEG

Afrika – Arkitektur, kultur og identitet hed sommerens store udstilling på Louisiana, der fortalte om kulturelle og samfundsmæssige tiltag i verdens næststørste kontinent.

Udstillingen zoomede blandt andet ind på Rwanda, hvor arkitekterne Nerea Amorós Elorduy (PhD, Bartlett, London) og Tomà

Berlanda (Direktør og professor på School of Architecture and Planning of UCT, Cape Town) har stået i spidsen for opførelsen af UNICEF projektet, ECD (Early Childhood Development) Centre. Arbejdet fandt sted i regi af ASA (Active Social Architecture) Studio, grundlagt og ledet af de to arkitekter i 2011-2014.

Centret i Rwanda er bygget af lokalt tilvirkede, røde mursten og opført af lokale håndværkere. Midler til legetøj på centret er små, og det rustikke murværk er derfor udført med detaljer, blandt andet perforeringer,

så det udfordrer børnene og kan inddrages i leg og læring.

Kuratorer og arkitekter ønskede at opføre en bid af centret som del af udstillingen, så arkitekturen kunne opleves i 1:1. Det var utænkeligt at anvende industrielt udseende sten til opgaven. Hos Petersen Tegl fandt arkitekter og kuratorer tilpas rustikke sten, som tillige havde det farvespil, de søgte. Og teglværket leverede med glæde et parti kulbrændte sten.

Lokale har stået for opførelsen. Foto: Johan Eriksson.

En del af centret, der viser ideen med murværket, blev opført som del af Louisianas udstilling. Fotos: ASB.



PETERSEN

KONSULENTER-PETERSEN Tegl

DANMARK ØST
CHRISTIAN TEITUR HARRIS
T: +45 2463 9235
E: CTH@PETERSEN-TEGL.DK

DANMARK VEST OG FYN
TORBEN SCHMIDT
T: +45 2028 4355
E: TSC@PETERSEN-TEGL.DK

EXPORT MANAGER
STIG H. SØRENSEN
T: +45 4014 1236
E: SHS@PETERSEN-TEGL.DK

NORGE
MUR DIREKTE AS
SIMEN BØE
T: +47 2339 2010
E: POST@MURDIREKTE.NO

SVERIGE
TEGELMÅSTER AB
MARTIN PERSSON
T: +46 40 542 200
E: MAIL@TEGELMASTER.SE

TYSKLAND
NIEDERSACHSEN, BREMEN OG HAMBORG
ERIC SCHMIDT-BANDUR
T: +49 174 3800 667
E: ESB@PETERSEN-TEGL.DK

SLESVIG-HOLSTEN
ZIEGELTEAM
STEPHAN BAASCH
T: +49 170 2705 530
E: STEPHANBAASCH@GMX.DE

TYSKLAND ØST
HARTMUT REIMANN
T: +49 170 5565 792
E: HARTMUTREIMANN@HOTMAIL.DE

TYSKLAND SYD/NRW
SCHWEIZ TYSKTALENDE DEL
ÖSTRIG
BACKSTEIN-KONTOR GMBH
T: +49 221 888785-0
F: +49 221 888785-10
E: INFO@BACKSTEIN-KONTOR.DE

BENELUX
PETERSEN BENELUX
HOLLAND, BELGIEN, LUXEMBOURG
BJÖRN LUCASSEN
T: +31 (0) 652362168
E: BLU@PETERSEN-TEGL.DK

HOLLAND
LINEKE LUCASSEN
T: +31 (0) 622529266
E: LLU@PETERSEN-TEGL.DK

TOM LUCASSEN
T: +31 (0) 646236445
E: TLU@PETERSEN-TEGL.DK

STORBRITANNIEN
STIG H. SØRENSEN
T: +45 4014 1236
E: SHS@PETERSEN-TEGL.DK

EUROPEAN BUILDING MATERIALS LIMITED
T: +44 0203 805 0920
E: ENQUIRIES@EBMSUPPLIES.COM

POLEN
CENTRUM KLINKIERU SCHÜTZ
T: +48 58 56 37 201
E: BIURO@CENTRUM-KLINKIERU.PL

ØVRIGE ØSTEUROPA
INGRID KATHRIN GROKE
T: +45 2047 9540
E: IKG@PETERSEN-TEGL.DK

TEKNIK OG OVERLIGGERE

STEEN SPANG HANSEN
T: +45 2142 7962
E: SSH@PETERSEN-TEGL.DK

UDGIVER

PETERSEN Tegl A/S
NYBØLNORVEJ 14
DK-6310 BROAGER
T: +45 7444 1236
E: INFO@PETERSEN-TEGL.DK
WWW.PETERSEN-TEGL.DK

ANSVARSHAVENDE REDAKTØR
ANNETTE PETERSEN, ARKITEKT MAA
E: ANNETTE@ZINCK.INFO

REDAKTØR
IDA PRÆSTEGAARD, CAND.ARCH.
E: IPR@PETERSEN-TEGL.DK

LAYOUT
ZANGENBERG DESIGN

TRYK
NOFOPRINT

REPRO
EHRHORN HUMMERSTON

OPLAG
103.000

